

# Grande surface, cafétéria, logements : le quartier des Chaprais «explose»

«Assemblée étonnante par le nombre des personnes présentes et par un débat aussi vif et précis que courtois». C'est ainsi que l'adjoint au maire chargé de la vie associative, M. Jean-Louis Fousseret, a qualifié la réunion organisée lundi soir par la nouvelle association intitulée «Le Commerce aux Chaprais».

Près de deux cents personnes, surtout des commerçants mais aussi des habitants du quartier (dont les

responsables de l'association de quartier) s'étaient en effet retrouvés pour parler de la ZAC (zone d'aménagement concerté), située à l'emplacement des anciens Monts-Jura.

Sur ce terrain, devrait en effet s'élever, dès mars prochain, un Suma de 1.300 m<sup>2</sup> (surface de vente) surmonté d'une cafétéria Casino de 570 m<sup>2</sup>, pouvant recevoir 220 personnes. Plus tard, probablement vers

«Notre quartier vieillissait et se dépeuplait. L'effectif des écoles est d'ailleurs en dimi-

«seulement nous bénéficions de deux véritables atouts: la présence

importante de commerçants, artisans, professions libérales (80) très attachés à leur quartier, et un esprit dynamique motivant un besoin d'animer le secteur.

«C'est ainsi que nous avons mis sur pied cette association dont les statuts ont été déposés en janvier dernier. Depuis, nous avons multiplié les opérations...

«Seulement aujourd'hui, l'implantation de la ZAC modifie l'aspect humain et commercial des Chaprais. La construction de 150 logements, c'est l'arrivée d'une nouvelle population, de nouveaux consommateurs, l'implantation d'une grande surface, c'est la concurrence mais aussi une complémentarité apportée au commerce de détail». D'où cette réunion et les interrogations qui se sont posées.

«Je prends le pari qu'aucun d'entre vous ne souffrira de l'implantation de notre Suma. Nous l'avons constaté lors de la rénovation de celui de Saint-Claude, ce genre de magasin constitue une véritable locomotive

la fin de l'année 1987, des logements, construits eux aussi à cet endroit, recevront leurs nouveaux occupants. Ils s'agit de 93 HLM et de 40 appartements en accession à la propriété.

Les responsables de la Cedis étaient présents et l'on imagine fort bien le nombre des questions qui ont fusé toute la soirée en leur direction!

dont les petits commerçants profitent». Ainsi devait s'exprimer M. Thonon, directeur général de la Cedis.

Baucoup d'humour, langage direct, optimiste, le responsable de la Cedis et son adjoint, M. Guy Raguin, directeur du réseau Suma, vont définir leur politique: «Cedis a toujours raté l'est de la ville», expliquent-ils, «nous n'y avons que des magasins de 400 ou 500 m<sup>2</sup>, d'où l'intérêt représenté pour nous par la ZAC des Chaprais.

Elle comble un vide de distribution en supermarché. C'est l'intérêt pour tout le monde d'avoir un ensemble commercial attractif et qui tienne la route. Cette zone représente quand même 20.000 habitants.

Autre point qui a motivé notre décision: la vie de cette zone. Les commerçants y sont dynamiques et sérieux, c'est déterminant. Nous avons la volonté d'être des partenaires réels, prêts à s'associer à toute initiative d'ensemble».

## Un bouleversement dans le quartier

Même langage pour M. Viennet, de la Chambre de commerce, qui assure les commerçants chaprais de l'appui de son organisme aux niveaux financiers et pratiques. Seule condition: qu'ils présentent des projets réalistes et intéressants. Appui également du côté de M. Dieterlé, représentant l'union locale des commerçants à laquelle la petite association de quartier est fédérée.

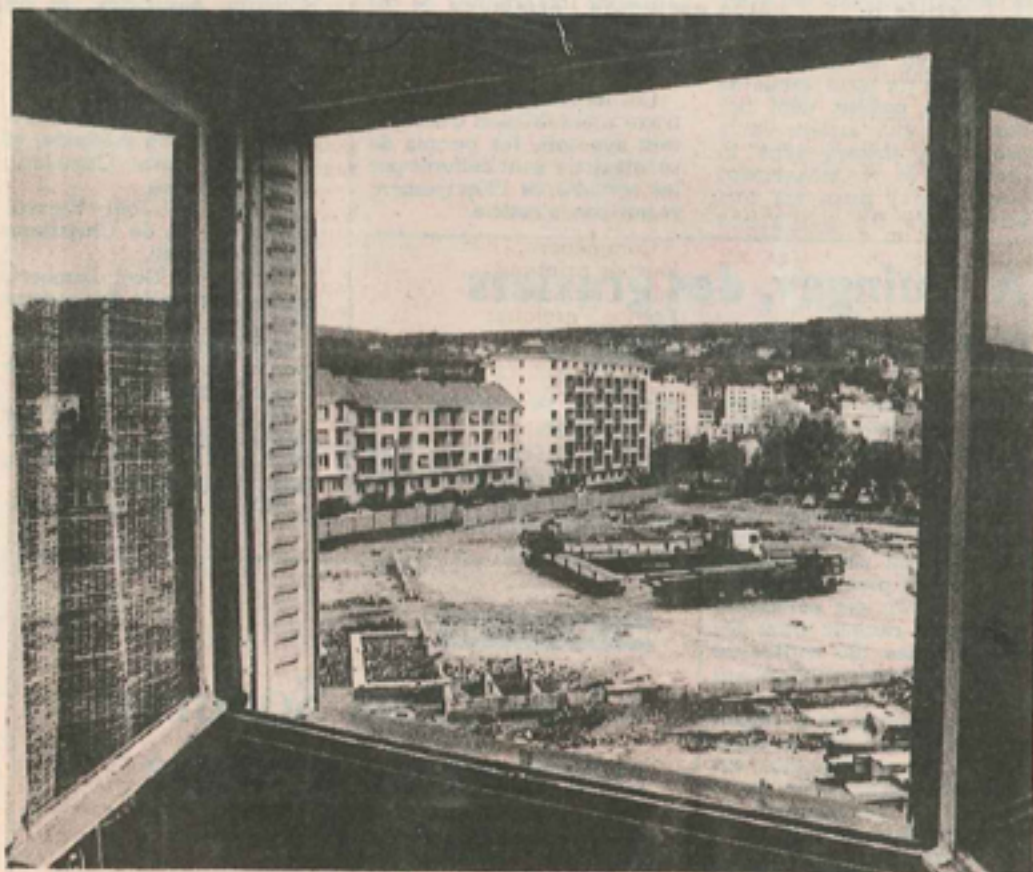
Donc les Chaprais devraient bientôt fourmiller d'activités, trop peut-être pour certains qui craignent des embarras de circulation et de stationnement, la ZAC se trouvant entre les rues de Belfort, des Deux-Princesses et Chopard.

Jean Ponçot, adjoint char-

gé de la voirie et de la circulation, s'est montré rassurant. Après avoir précisé qu'il s'agissait d'un projet privé laissé à l'initiative de son promoteur (Saintot), mais au sujet duquel la ville se conservait un rôle de contrôle, il a rappelé que la municipalité avait imposé plusieurs points, à savoir certaine cohérence et harmonie dans la ZAC, un vaste parking ouvert et des parkings privés pour chaque immeuble locatif.

La circulation du secteur sera réaménagée, de même que les lignes CTB. Par ailleurs, la rue Chopard devrait être très nettement élargie. Les espaces verts jouxtant la rue des Deux-Princesses seront maintenus.

Annette VIAL



Ce n'est pas le «Trou des Halles» mais celui des Chaprais où s'élèvera le centre commercial

## SUMA ET CAFETERIA CASINO

Surface totale commerciale: 2.700 m<sup>2</sup>.

Parking: 110 places.

Rayons: produits frais, plats cuisinés, diététique, spécialités, produits étrangers, pain cuit sur place...

Cafétéria Casino, l'une des plus performantes de France: 220 places.

Heures d'ouverture SUMA: de 8 h 30 à 20 h sauf le dimanche.

CAFETERIA: tous les jours, de 11 h à 22 h.

Embauche: Création de 80 emplois.

Directeur du futur Suma: M. Régis Bey.

Inauguration probable: mars 1987.

## HLM

Situation: perpendiculaire à la rue de Belfort.

Nombre: 93.

Surface: 1.000 m<sup>2</sup> par niveau.

Hauteur maximale: 6 étages.

Types: du T2 au T5.

Caractéristiques: presque tous les appartements bénéficient d'une double exposition (traversants). Huit d'entre eux, accolés au SUMA, sont en mezzanine.

Bâtiment: à 4 entrées.

Parking: en sous-sol.

Permis de construire déjà accordé.

## ACCESSION A LA PROPRIETE

Situation: en partie parallèle et en partie perpendiculaire à la rue Chopard.

Nombre: 40.

Hauteur maxi. 5 étapes.

Parking: en sous-sol.

Permis de construire: déposé.